

重要提示

- 閣下作出任何投資選擇或按照預設投資策略作出投資前應考慮閣下本身的風險承受程度和財務狀況。當閣下選擇基金或預設投資策略時對某一基金或預設投資策略是否適合閣下存疑時（包括它是否與閣下的投資目標一致），閣下應尋求財務及 / 或專業意見並在考慮到閣下狀況後挑選最合適的投資選擇。
- 倘若閣下並沒有作出任何投資選擇，請注意，閣下所作供款及 / 或轉移至本計劃的累算權益將按預設投資策略來作出投資，而有關投資不一定適合閣下。
- 您不應只根據此文件的內容而作出投資選擇，如需詳細資料包括風險因素，請參閱BCT積金之選及 / 或 BCT（強積金）行業計劃之強積金計劃說明書。
- BCT強積金保守基金及BCT（行業）強積金保守基金並不保證本金之全數付還。投資在強積金保守基金並不同於將資金存放於銀行或接受存款公司，並無保證可按認購價予以贖回，而且強積金保守基金並不受香港金融管理局監管。
- 成員應注意，BCT亞洲收益退休基金概不就資本或投資回報或派息率提供任何保證，而且其有關投資（包括所分派股息）須受強制性及自願性供款（如適用）適用的相同歸屬、保存及提取規定所規限。BCT亞洲收益退休基金可從可分派收入淨額及 / 或資本中支付股息，這將會即時降低或調整基金每單位的資產淨值。支付股息（如有）將涉及一段投資空檔及受間斷市場風險所影響。派息頻次並無保證，而派息金額 / 派息率亦可能出現波動。
- 投資涉及風險，過往之表現不能作為將來表現之指引，成份基金價格可跌可升。

BCT MPF 個人退休方案

加添退休儲備

減輕稅務負擔

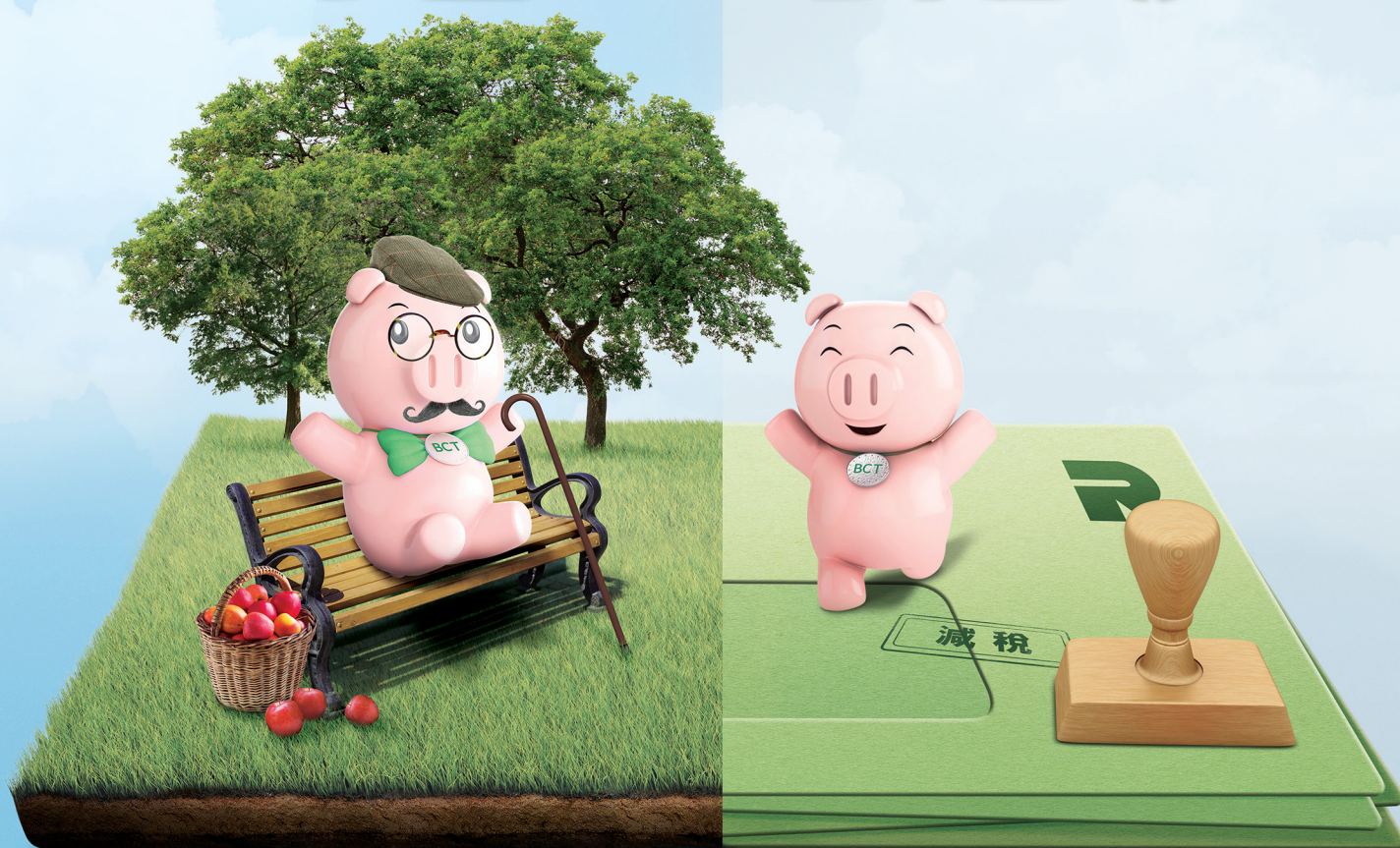
+

加

+

減

-



BCT MPF 個人退休方案

退休是人生的新里程，在這個新里程，您可以不一樣的心態享受生活。盡早部署，讓自己退休而不憂，便可全心全意實踐夢想。強積金為您提供一個投資平台，助您用額外自願性供款為未來作好準備。

配合個人需要，您可按個人意願決定供款額¹及供款期。BCT提供「BCT個人退休系列」，提供符合政府稅務寬減措施的「**可扣稅自願性供款**」（簡稱「TVC」）及具彈性的「**特別自願性供款**」（簡稱「SVC」），助您按自己的步伐籌劃未來。

TVC特點



扣減稅款

- 高達\$6萬港元的扣稅額²，最多扣逾\$1萬港元稅款³
- 每年提供供款摘要助您報稅⁴



增加彈性^{2,5}

- TVC的保存規則及提取限制與強制性供款相同（即成員須保存供款至65歲或符合積金局列明的特定情況方可提取）
- 可自由選擇以一筆過或分期方式提取



加添靈活

- 可因應個人財務需要，隨時提取帳戶內的結餘⁶

共同特點



節省費用

- 標準基金管理費為0.73%-1.585%^{7,8,14}；SVC及TVC均為部分基金提供管理費折扣優惠，折扣後的特惠基金管理費為0.73%-0.99%^{7,8,9,14}
- 沒有任何認購、贖回或轉換基金之手續費或額外費用
- 沒有基金買賣差價



供款彈性¹

- 每月供款額低至\$300港元
- 一筆過供款額低至\$500港元
- 不設最低投資年期
- 每月供款金額可以更改



基金選擇⁷

- 提供不同市場、風險及回報程度的基金選擇，配合您不同的投資需要
- 基金轉換並無次數限制，助您捉緊每個投資良機



簡易申請

- 致電MPF專家2298 9888，聽取專業意見及開立帳戶
- 隨時隨地於MPF e道 <https://mpfvc.bcthk.com> 開立帳戶

TVC慳稅 模擬例子1

王小姐
單身¹⁰



年收入
\$360,000港元
TVC供款
\$36,000港元

沒有TVC供款



應課稅入息實額¹²
\$210,000港元



應繳交的薪俸稅款¹³
\$17,700港元

已計TVC供款



應課稅入息實額¹²
\$174,000港元



應繳交的薪俸稅款¹³
\$12,360港元

可扣減的稅款：**\$5,340**港元

慳
30%

TVC慳稅 模擬例子2

陳先生及太太
已婚育有1子¹¹



年收入
\$700,000港元
TVC供款
\$60,000港元

沒有TVC供款



應課稅入息實額¹²
\$298,000港元



應繳交的薪俸稅款¹³
\$32,660港元

已計TVC供款



應課稅入息實額¹²
\$238,000港元



應繳交的薪俸稅款¹³
\$22,460港元

可扣減的稅款：**\$10,200**港元

慳
31%

實際節省
稅款高達
\$10,200²

基金管理費概覽（適用於開立TVC / SVC 帳戶）

BCT積金之選 / BCT（強積金） 行業計劃之成份基金		標準基金管理費 ^{*8}		TVC 特惠基金 管理費 ^{*8,9} <small>只適用於2021年12月1日 前成功開立的TVC帳戶。</small>	SVC 特惠基金 管理費 ^{*8,9}
		BCT積金之選	BCT（強積金） 行業計劃		
股票基金- 市場追蹤系列	恒指基金	0.73%-0.79% ¹⁴	不適用	0.73% ¹⁴	0.73% ¹⁴
	美國股票基金	0.99% 上限			
	大中華股票基金				
	世界股票基金				
債券 / 貨幣市場 基金	人民幣債券基金 / （行業）人民幣債券基金	1.175%	1.175%	0.79%	0.79%
	環球債券基金 / （行業）環球債券基金	1.40%	1.485%		
	港元債券基金	0.9995%	不適用		
	強積金保守基金 / （行業）強積金保守基金 ¹⁵	0.88%	0.88%		
股票基金	中國及香港股票基金	1.43%	不適用	0.99%	0.99%
	（行業）香港股票基金	不適用	1.535%上限		
	亞洲股票基金 / （行業）亞洲股票基金	1.50%	1.60%		
	歐洲股票基金		不適用		
	環球股票基金 / （行業）環球股票基金	1.44%	1.585%		
目標日期混合 資產基金	儲蓄易2050基金	1.45%上限（與標準 管理費相同）（該 費用將於達到 適用目標年份的 年初 （即1月1日）之五 年前減少至1.20% 上限）	不適用		
	儲蓄易2045基金				
	儲蓄易2040基金				
	儲蓄易2035基金				
	儲蓄易2030基金				
	儲蓄易2025基金	1.20%上限			
	儲蓄易2020基金				
混合資產基金	E90混合資產基金	1.44%	不適用		
	E70混合資產基金 / （行業）E70混合資產基金		1.53%		
	E50混合資產基金 / （行業）E50混合資產基金				
	E30混合資產基金 / （行業）E30混合資產基金				
	靈活混合資產基金 / （行業）靈活混合資產基金	1.32%上限	1.52%上限	0.79%	0.79%
	BCT亞洲收益退休基金	1.288%上限	不適用	0.99%	0.99%
	核心累積基金 / （行業）核心累積基金 ¹⁶	0.75%	0.75%	0.75% 跟標準基金管理費 相同	0.75% 跟標準基金管理費 相同
	65 歲後基金 / （行業） 65 歲後基金 ¹⁶				

*按每年資產淨值的百分比計算

1. TVC及 / 或SVC的供款額可低至\$300港元（適用於以自動轉帳形式進行的每月供款）或\$500港元（適用於一筆過供款）。不設最低投資年期，每月供款金額可以更改。
2. 每個課稅年度每名僱員最多可為\$6萬港元的TVC申請扣稅，此\$6萬港元上限為TVC與合資格延期年金保費的合計上限。如在一課稅年度內所作出的TVC總額超過可扣稅的最高限額，超過可扣稅總額的部份將不獲扣稅優惠。請注意，跟強制性供款一樣，TVC帳戶內的供款（包括可扣稅及不獲扣稅的部份）須受強制性供款適用的相同歸屬與保存規則及提取限制所規限，即成員年滿65歲或當成員符合強制性公積金計劃條例所列明的特定情況方能提取TVC。
3. 可節省的稅款額視乎個人收入、所享有的扣除額及免稅額、以及合資格延期年金保費或可扣稅自願性供款金額而定。以現時最高的稅率（即17%）及最高\$6萬港元的扣稅額計算，每年最多可以節省\$10,200港元稅款。
4. 銀聯信託有限公司將於將會於每個課稅年度結束後的40日內，向TVC帳戶持有人提供一份TVC供款摘要，該供款摘要詳列有關TVC帳戶持有人於BCT銀聯集團於上個課稅年度的所有TVC供款，輔助TVC帳戶持有人報稅。
5. 除一筆過或按要求分期提取外，成員亦可向銀聯信託有限公司發出常行指示，以分期方式提取其由TVC所衍生的累算權益。常行指示提取的累算權益一般將於每個曆月（每月15日前後）免費（該規例所訂明的任何必要交易成本除外）支付一次。
6. 如成員於SVC帳戶每次提取的金額少於\$5,000港元或在一個財政年度內提取多於4次，本公司將可能收取\$200港元的權益提取費（該權益提取費不適用於贖回預設投資策略基金的單位。若僅部分贖回單位與任何一項預設投資策略基金有關，將不會就此作出分攤）。成員亦可向銀聯信託有限公司發出常行指示，以分期方式提取其由SVC所衍生的累算權益，累算權益一般將於每個曆月（每月15日前後）免費（該規例所訂明的任何必要交易成本除外）支付一次。惟若按照常行指示每次提取金額少於\$2,000港元，則可能收取權益提取費。
7. 有關成份基金之詳情及基金管理費之詳情，請參閱BCT積金之選及 / 或 BCT（強積金）行業計劃之強積金計劃說明書。
8. 「基金管理費」指計劃受託人、管理人、保管人、保薦人及投資經理就有關成分基金所提供的服務所收取的費用，包括受託人、行政及保管人費用、保薦人費用及投資管理費用。金額一般按基金資產淨值的某一百分比計算。就核心累積基金及65歲後基金而言，須付予上述人士或其獲授權代表的基金管理費只可以(強制性公積金計劃條例所列的若干例外情況除外)按該預設投資策略基金的資產淨值的百分比計算。這些基金管理費亦須受相等於該預設投資策略基金每年資產淨值的0.75%的法定每日上限所規限；此上限涵蓋該預設投資策略基金及其相關基金的基金管理費。
9. 特惠基金管理費只適用於2021年12月1日前成功開立的TVC帳戶。基金管理費透過獲取「回贈基金單位」以達致只需支付特惠基金管理費。計算特惠基金管理費之方法:特惠基金管理費 = 標準基金管理費 - 回贈基金單位。「回贈基金單位」是按每月月底有關帳戶的總資產淨值計算。若該月月底有關帳戶內沒有資產，則不會獲回贈基金單位。由於預設投資策略基金標準基金管理費與特惠基金管理費相同，因此並不會有任何回贈基金單位。回贈基金單位將於每季末後才存入有關帳戶。若合資格之成員於季末前終止有關帳戶或將有關帳戶內之所有資產轉出，該季將不獲回贈基金單位。
10. 王小姐的模擬例子假設王小姐為單身人士，而王小姐除單身人士免稅額及MPF強制性供款免稅額外，並不符合其他免稅項目之條件。請留意，此例子僅供參考之用。
11. 陳先生及太太的模擬例子假設只有陳先生一人工作並育有一名於其他課稅年度出生的子女；除已婚人士免稅額、其他課稅年度出生子女免稅額及MPF強制性供款免稅額外，並不符合其他免稅項目之條件。請留意，此例子僅供參考之用。
12. 應課稅入息實額 = 入息總額 - 扣除總額 - 免稅額總額。以2022/23年之課稅年度的免稅額度計算，未婚的單身人士基本免稅額為\$132,000港元、已婚人士基本免稅額為\$264,000港元、2022/23年度出生子女免稅額為\$120,000港元、MPF強制性供款免稅額為全年總收入 X 5%並以\$18,000港元為上限。
13. 2022/23年之課稅年度的標準稅率為15%；而2022/23年累進稅率，首\$50,000港元之應課稅入息實額將以2%稅率收取，及後之\$50,000港元之應課稅入息實額將以6%稅率收取，及後之\$50,000港元之應課稅入息實額將以10%稅率收取，及後之\$50,000港元之應課稅入息實額將以14%稅率收取，而餘下之應課稅入息實額將以17%稅率收取。薪俸稅款是按僱員在該課稅年度的應課稅入息實額以累進稅率計算；或以入息淨額以標準稅率計算，兩者取較低的稅款額徵收。例子顯示之薪俸稅並未計算2022/23年度財政預算案建議的稅務寬免措施。
14. 向BCT恒指基金收取每月最多港幣75,000元的固定投資管理費，並由BCT恒指基金的資產中扣除。該費用按月支付並按每月日數按比例每日累計。該費用乃支付予景順，其作為BCT恒指基金的投資經理提供投資管理服務，包括但不限於按照適用投資指引將成員及僱主對BCT恒指基金所作全部供款進行投資，以及購入及出售相關緊貼指數集體投資計劃的單位。
15. 強積金保守基金的收費可（一）透過扣除資產淨值收取；或（二）透過扣除成員帳戶中的單位收取。本基金採用方式（一）收費，故所列之單位價格 / 資產淨值 / 基金表現已反映收費之影響。
16. 統稱為預設投資策略基金。

BCT樂意為您的未來打算，請透過以下方式查詢：

- 致電MPF專家 2298 9888 或與您的MPF中介人聯絡；
- 瀏覽網站www.bcthk.com；或
- 親臨我們的辦事處：
香港皇后大道中183號中遠大廈18樓

我們有專責客戶經理為您服務。

若您不欲再收到本公司的直接推廣物品，請以書面通知本公司之資料保護主任（致香港皇后大道中183號中遠大廈18樓）。

計劃保薦人：銀聯金融有限公司

受託人及行政管理人：銀聯信託有限公司

由銀聯金融有限公司刊發